

ÇEVRESEL İNCELEME PROSEDÜRLERİ

Tarihçe

Proje, aracı bankalar tarafından yürütüleceğinden, Projenin Çevresel Kategorisi FI'dır. Projenin planlanan kapsamı nedeniyle, başlatılan tek koruma politikası OP 4.01 (çevresel değerlendirme) oldu ve proje kapsamındaki spesifik yatırımlar, projenin uygulanmasına kadar tanımlanmayacağından, çevresel inceleme prosedürleriyle ilgili olarak FI bankasına rehberlik etmek amacıyla İşletme Kılavuzu kapsamında bir çevresel koruma inceleme çerçevesi hazırlanmıştır.

Alt borçlulara ve onların alt projelerine ilişkin çevresel hususlar alt kredi çevresel uygunluk değerlendirmeleri doğrultusunda ele alınacaktır. Çevresel değerlendirmeler gerek Çevre ve Şehircilik Bakanlığının (ÇŞB) (17 Haziran 2008 tarihli ve 26939 sayılı Resmi Gazete'de yayımlanan) Çevresel Etki Değerlendirme (ÇED) Yönetmeliği'nin ve Dünya Bankası'nın çevresel değerlendirme gereklilikleri doğrultusunda yapılacaktır. Çevresel etki değerlendirme süreci, teklif edilen alt projelerin muhtemel olumlu veya olumsuz etkilerinin belirlenmesi, çevreye zarar verebilecek olumsuz etkilerin önlenmesi veya en aza indirilmesi için alınacak önlemlerin değerlendirilmesi (söz gelimi, inşaat ve hafifletme tedbirleri yoluyla) ve alt projelerin gözetim ve denetimi amacıyla gerçekleştirilmektedir.

KOBİ Enerji Verimliliği Kredisi kapsamında finanse edilen alt krediler, Halkbank tarafından, bu bölümde tarif edilen prosedürlerle birlikte bir çevresel inceleme sürecine tabi tutulmalıdır. Dünya Bankasının kredi gelirleri, Halkbank tarafından KOBİ ve alt borçlulara kredi olarak verilmek üzere kullanılacaktır. İlk eleme aşamasında, Halkbank, aşağıda listelenen alt proje tekliflerini proje kapsamında talep edilen finansman açısından elverişsiz olarak tanımlamalı ve reddetmelidir:

- a) Kategori A¹ projesi ise,
- b) Alt proje, bu İşletim Kılavuzunun Ek B listesinde yer alan alt projelerden biri ise,
- c) Alt proje, Dünya Bankasının Baraj Emniyeti politikasının (OP/BP 4.37) işletilmesini gerektiriyorsa, proje bir barajın inşası veya tamirine ilişkin ise, veya projenin hedeflerinin başarıya ulaşması mevcut bir baraja dayanıyorsa;
- d) Eğer alt- proje, Dünya Bankası'nın Uluslararası Su Yollarına İlişkin Politikasını etkilemekte ise (OP/BP 7.50²), ör: Yatırım³, OP/BP 7.50 de belirtildiği gibi uluslararası su yollarındaki suyun niteliğini ve miktarını etkileyecek kullanım veya kirlenmeye neden oluyorsa; veya

¹ Dünya Bankası kategorizasyonu, Bölüm VI.2.'de tanımlanmaktadır.

² Uluslararası su yolları: (i) iki veya daha fazla devlet arasında sınır haline gelen veya sınır takip eden herhangi nehir, kanal, göl veya benzer su yatağını; (ii) bu su yollarının bileşenlerinden olan herhangi akarsu veya su yolu yüzeyini; ve (iii) iki veya daha fazla devlet arasında sınır olan herhangi koy, körfez, boğaz veya kanalı veya, tek ülke sınırları içinde ise, açık deniz ve diğer devletlerle haberleşmeyi sağlamak amacı ile gerekli kanal olarak tanımlanmış— ve bu suları izleyen nehirleri ifade eder.

³ Alt proje başvuruları su kullanımı ile ilgili yatırımlar/faaliyetler içerebilir (ör. Daha güçlü/verimli su pompalarının yerleştirilmesi, bazı sanayi tesislerine atıksuyun karakterizasyonunu değiştirebilecek revizyonlar, vb.). Bu durumlarda alt projelerde yer alan faaliyetlerin uluslararası su yollarını etkileyip etkilemediğinin araştırılması FI bankanın sorumluluğundadır. Yatırımın etkileyeceği bir uluslararası su yolu var ise FI bunları DB kaynaklarından finanse etmez. Ayrıca, sınıraşan etkilerin de olup olmadığı FI banka tarafından kontrol edilmeli ve böyle bir durumda yine başvuru DB kaynaklarından finanse edilmemelidir.

- e) Alt proje, Dünya Bankasının Gönülsüz Yeniden Yerleşim politikasında (OP/BP 4.12) tanımlandığı gibi, arazi iktisap etmeyi gerektiren bir yatırımı destekliyor veya gönülsüz yeniden yerleşimle ilgiliyse.

Belirtmek gerekir ki, alt proje sponsorları Türk Hükümetinden alınması gerekli tüm çevresel izin ve yetkileri temin ettikten sonra alt projelerin finansmanı için Halkbankasına başvuracaktır. Türk Çevresel Etki Değerlendirme Yönetmeliğinin Ek I kapsamına giren alt projeler için, Çevre ve Şehircilik Bakanlığından ilgili projeye ilişkin ÇED'in onaylandığını gösteren bir "Olumlu ÇED Kararı" alınması gerekmektedir. Türk kanununun Ek II kapsamına giren alt projeler için, Çevre ve Şehircilik Bakanlığının İl Müdürlüğünden "ÇED gerekli değildir" kararının alınması gerekiyor. Eğer alt proje, Ekler'de yer almayan bir proje ise herhangi bir Türk makamından bir izin alınmasına gerek olmayacaktır. Türk ÇED sistemi hakkında detaylı bilgi, Bölüm VI.2.'de verilmiştir.

Türk mevzuatının gerektirdiği tüm gereklerin yerine getirildiğinden ve tüm izinlerin alındığından emin olunduktan sonra, Halkbank, OP 4.01(Dünya Bankası kategorizasyonları hakkında detaylı bilgi Bölüm VI.2.'de verilmiştir.) doğrultusunda, Dünya Bankası kategorizasyonlarına göre (Kategori A,B veya C) projeyi elemeye tabi tutacaktır. Bu değerlendirme üzerine, alt proje DB kriterlerine göre Kategori A içinde değerlendirilmişse, bu durumda Halkbankası, alt borçluya finansman için uygun olmadığını bildirecektir. Sadece Kategori B ve Kategori C kapsamına giren projeler, bu proje kapsamında finansman için değerlendirmeye alınabilir.

Kategori B olarak kategorilendirilen projeler için, projenin niteliğine göre, OP 4.01, kısmi bir ÇED veya Çevresel İzleme Programının (EMP) hazırlanmasını gerektirmektedir. Kategori B olarak kategorilendirilen alt projelere ilişkin olarak aşağıdaki üç durumdan biri uygulanacaktır:

- (i) Eğer Kategori B alt projesi Türk ÇED Yönetmeliğine göre Ek I kapsamına giriyorsa, o halde, Türk makamlarınca hazırlanan bir Çevresel Etki Değerlendirmesi raporu, izin için Çevre ve Şehircilik Bakanlığına gönderilmelidir. Bu tür projelerin OP 4.01. kapsamında kısmi bir Çevresel Değerlendirme (EA) gerektirmesi beklenir. Halkbank, mevcut ÇED raporunu kontrol etmeli ve OP 4.01 çerçevesinde Dünya Bankası gerekliliklerini karşılayıp karşılamadığı veya doldurulması gereken boşlukların olup olmadığına karar vermelidir. En sık ortaya çıkabilecek boşlukların, tüm gerekli hafifletme ve izleme tedbirlerini açıkça ve somut olarak özetleyen açık bir Çevresel Yönetim Planına duyulan ihtiyaç ve ÇED belgesi hakkında ilave resmî rehberliğe duyulan ihtiyaç olabileceği söylenebilir. Halkbankası, varsa, bu boşluklar ve Dünya Bankasının gerekliliklerine uymak için gerekli olabilecek ilave eylemler hakkında alt borçluyu bilgilendirecektir.
- (ii) Kategori B alt projelerin Türk ÇED Yönetmeliğine göre Ek II kapsamına girmesi halinde, ÇED yerine izin için Çevre ve Şehircilik Bakanlığının ilgili İl Müdürlüğüne gönderilmiş bir Proje Bilgi Dosyasının bulunması gerekmektedir. Bu tür projelerin OP 4.01. kapsamında bir Çevresel İzleme Programı gerektireceği beklenebilir. Proje Bilgi/Tanıtım Dosyası Halkbankası tarafından incelenebilir ve

Dünya Bankasının ek gereklilikleri belirlenecektir. Türk mevzuatındaki Ek II kapsamındaki projeler için Çevre ve Şehircilik Bakanlığı tarafından Çevresel İzleme Programı ve halka danışma istenmediği için, bu boşlukların, alt proje sponsoru tarafından doldurulabilecek boşluklar olarak değerlendirileceği beklenmektedir.

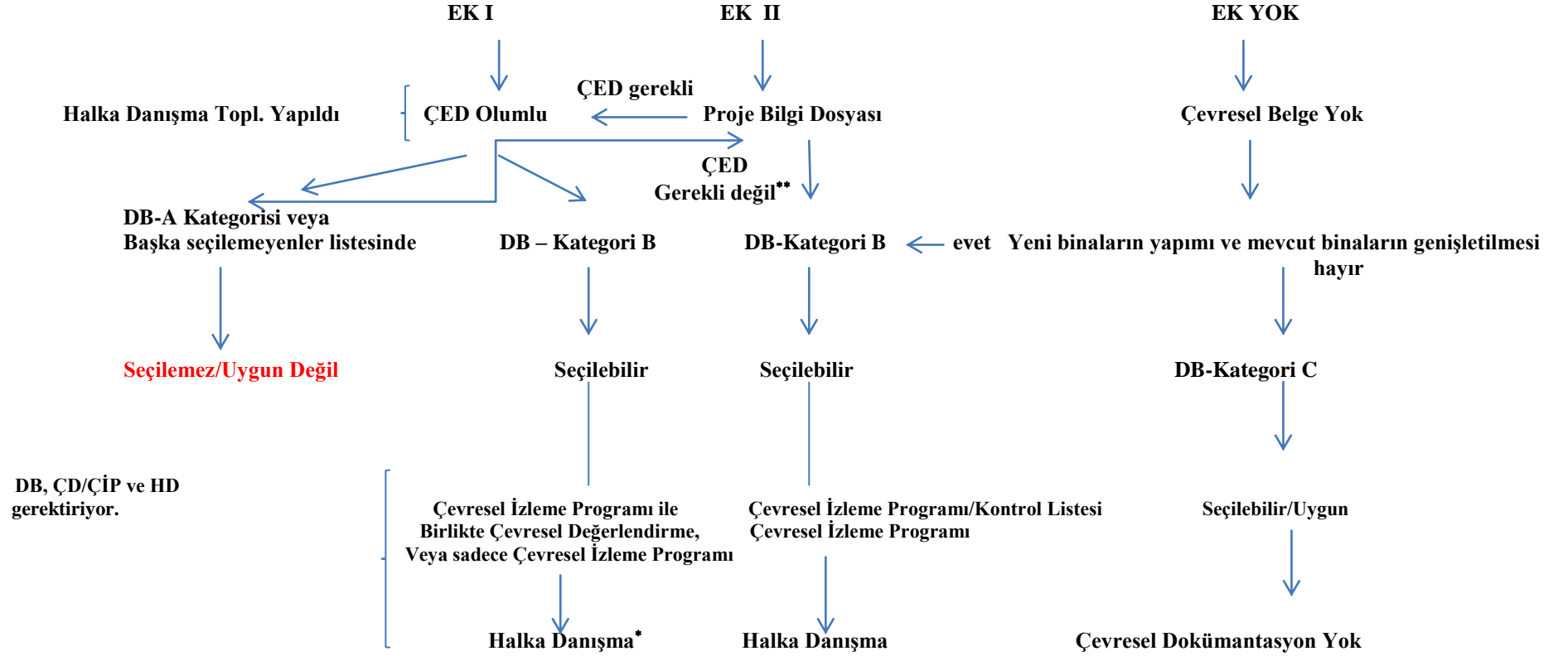
- (iii) Kategori B projelerinin Türk ÇED Yönetmeliği çerçevesinde Ek I veya Ek II kapsamına girmemesi (söz gelimi, “Kapsam dışı” bir proje olması) halinde, bu durumda, büyük bir ihtimalle çevresel bir dokümantasyon bulunmayacaktır. Tekrarlamak gerekirse, alt proje sponsorunun Dünya Bankasının gerekliliklerini karşılamak amacıyla basit bir Çevresel İzleme Programı hazırlaması ve halka danışmayı temin etmesi gerekli olacaktır.

Alt projenin Kategori C olarak kategorilendirilmesi halinde, Dünya Bankasının OP 4.01. kapsamında herhangi bir belgelemeye gerek kalmayacaktır. Bu tür alt projelerin aynı zamanda Türk sistemine göre “kapsam dışı” projeler olarak değerlendirilmesi beklenir ve böylelikle bu projeler için çevre raporları hazırlanmayacaktır. (İlişikteki resme bakınız).

Alt-Proje Çevresel İnceleme- Süreç Akışı

Not: Proje, tüm izin/ruhsat/emisyon ve deşarj belgelerine sahiptir.

Türk ÇED Yönetmeliğine göre Alt-Proje Sınıflandırması



* Halka danışma toplantıları ve bilgilendirme Olumlu ÇED kararından önce yapılmışsa, bu ek adıma gerek yoktur.

** ÇED Gerekli Değildir Kararı bulunan Ek II Projeleri hakkında, Kategori A veya B için DB OP.4.01 kontrol edilmelidir.

Projenin büyük ölçekte önemli ve/veya geri döndürülemez etkiler yaratmayacağı beklenmektedir. Finansmanı sağlanacak alt kredilerin çoğunluğunun onarım/yenileme faaliyetleri için olacağı veya küçük ölçekli inşaat işleri olacağı değerlendirilmektedir. Herhangi bir proje için Dünya Bankası ÇED Kategorilerinin (A,B veya C) belirlenmesi sırasında, mevcut tesis/işletmeden çok teklif edilen yeni yatırım üzerinde odaklanılacaktır. Bununla birlikte, Halkbankası, Seçme Eleme Formlarının kullanımı yoluyla, mevcut tesis/işletmenin Türk çevre mevzuatı ile uyum halinde olduğunu ve tüm gerekli ruhsat ve izinleri aldığını temin edecektir.

Buradaki en önemli husus, Halkbankın Dünya Bankasının seçme eleme kriterlerine göre en doğru seçme elemeyi yapmasıdır. Seçme eleme süreci sırasında, Halkbank, Dünya Bankasından tavsiye talep edebilir. (Bakınız Bölüm IV.5)

Herhangi türde bir arazi iktisabı gerektiren projeler, finansman açısından uygun bulunmadığından, Halkbankası, planlanan tüm inşaat çalışmalarının halihazırda ilgili fabrika/üretim binaları ve/veya sanayi bölgelerinin mülkiyetinde bulunmakta olan mevcut araziler üzerinde yapılacağı konusunda temin edilmelidir ve yatırımların değerlendirilmesi neticesinde yerlerin tutulmuş olmadığı veya herhangi bir kişi tarafından ekonomik faaliyetler için kullanılmadığı belirlenmiş olmalıdır.

Kültür varlıkları konusunda ise, yerel belediyeler, kültür mirasına ilişkin olanlar dahil olmak üzere, Türk kanun ve tüzüklerinin uygulanmasından sorumlu olacaktır. Bu konulara ilişkin değerlendirme, yüklenicinin şans eseri buluntuları aramak ve şans eseri buluntular ile karşılaştığı zaman ihtilaflı bölgedeki inşaat çalışmasını derhal durdurmak ve sorumlu yetkililere haber vermek ile yükümlü olduğuna ilişkin gereklilikleri içeren iş sözleşmelerinde bulunabilir. Kültürel varlıkların korunmasına ilişkin ulusal mevzuat çok sıkı olduğundan, Dünya Bankasının koruma politikalarının ek gerekliliklere yol açması beklenmemektedir.

Çevresel gereklilikler yerine getirildikten ve alt projeye ilişkin tavsiyeler eklendikten sonra, Halkbank, teklif edilen alt kredi paketine değer biçecektir. Düzenleyici otoriteler tarafından konmuş bulunan çevresel yükümlülüklerle ve Dünya Bankasının koruma gerekliliklerine uyulup uyulmadığı Halkbank tarafından denetlenecektir.

2. Çevresel Değerlendirme Süreçleri ve Seçme Eleme Kategorileri

Türk ÇED Yönetmeliği'nin Gereklileri

Önemli ölçüde olumsuz çevresel etkiler yaratma potansiyeli bulunan yatırım projeleri, Çevre ve Şehircilik Bakanlığının Çevresel Etki Değerlendirme Yönetmeliği doğrultusunda ÇED Raporunun ve Proje Bilgi Dosyasının (PIF/PBD) hazırlanması sürecine tabidir.

Proje Bilgi Dosyaları, ÇED Yönetmeliğinin Ek II'deki listesinde bulunan projelere uygulanmakta olup Türkiye'nin 81 ilinin tamamında bulunan İl Çevre Müdürlüklerine sunulmaktadır. İl Çevre Müdürlüğü tarafından bu proje için "ÇED gereklidir" veya "ÇED gerekli değildir" kararı verilmektedir. Nihai kararın "ÇED gereklidir" olması halinde, aşağıdaki paragrafta anlatılan tüm ÇED süreci uygulamaya sokulacaktır.

ÇED Yönetmeliğinin Ek I listesinde bulunan projelere tüm ÇED süreci uygulanmakta ve bunlar Çevre ve Şehircilik Bakanlığına sunulmaktadır. Aşağıda anlatılan kapsam belirleme ve değerlendirme aşamalarından sonra, Çevre ve Şehircilik Bakanlığı tarafından "Olumlu Çevresel Etki Değerlendirme" veya "Olumsuz Çevresel Etki Değerlendirme" kararı verilir.

ÇED Süreci, projenin özelliklerini ve etki alanını ve muhtemel çevresel etkilerini ve hafifletici tedbirleri özetleyen kısa bir raporun (ÇED Başvuru Dosyası) Çevre ve Şehircilik Bakanlığına sunulmasıyla başlar. Daha sonra Çevre ve Şehircilik Bakanlığı Çevresel Etki Değerlendirmesi İzin ve Denetim Genel Müdürlüğü, aynı zamanda proje sahibinin ve ÇED raporunu hazırlayan müşavirin de yer aldığı hükümet ve hükümet dışı kuruluşlardan oluşan Kapsam Belirleme ve Değerlendirme/İnceleme Komisyonunu (Kapsam Belirleme ve İnceleme Komisyonuna katılan kurumlar aynıdır) kurar. Bu komisyonun kurulmasıyla kapsam belirleme aşaması başlar. ÇED Başvuru Dosyasının Çevre ve Şehircilik Bakanlığına sunulmasından sonra, ilgili yetkililerden oluşan Kapsam Belirleme ve Değerlendirme Komisyonu kurulur ve Halk Katılım Toplantısı ve Kapsam Belirleme Toplantısının tarihi belirlenir.

Halk Katılım Toplantısı gerekli düzenlemelerle(aşağıdaki Bölüm 3'te detaylandırılmıştır) gerçekleştirilir ve bundan sonra Kapsam Belirleme Toplantısı yapılır ve bir "Özel Format" verilir. Özel Format verilirken, halkın katılım toplantısında ortaya çıkan tüm hususlar da eklenir. ÇED raporu bu formata göre hazırlanır ve Taslak Nihai ÇED, Çevre ve Şehircilik Bakanlığına sunulur. Sonra, Taslak Nihai Rapor, ilgili İl Çevre Müdürlüğünde 10 iş günü süresince kamusal erişime açılır. Rapor hakkında önemli bir görüş alınmadığı takdirde, Çevre ve Şehircilik Bakanlığı tarafından "olumlu ÇED" kararı verilir. Ayrıca, nihai ÇED Raporu, Çevre ve Şehircilik Bakanlığının resmi internet sitesinde kamunun erişimine açılır.

Dünya Bankası Seçme Eleme Süreçleri (OP 4.01'den)

Banka, gerekli olan uygun sınır ve çevresel değerlendirme türünün belirlenmesi amacıyla, Dünya Bankası finansmanı için teklif edilen her bir projenin çevresel seçme elemesini üstlenir. Banka, teklif edilen projeyi, türü, yeri, hassasiyeti, projenin ölçeği ve muhtemel çevresel etkilerinin niteliği ve büyüklüğüne bağlı olarak aşağıdaki kategorilerden biriyle sınıflandırır.

- (a) **Kategori A:** Teklif edilen bir proje, hassas, olumsuz veya daha önce görülmemiş önemli ölçüde olumsuz çevresel etkiler yaratmasının muhtemel olması halinde Kategori A olarak sınıflandırılır. Bu etkiler, fiziki işlerin yapıldığı saha veya tesislerden daha geniş bir alanı etkileyebilecek olan etkilerdir. Bir Kategori A projesi için yapılacak çevresel değerlendirme, projenin muhtemel olumsuz ve olumlu çevresel etkilerini inceler, bunları elverişli alternatiflerle ("projenin olmaması" hali dahil) karşılaştırır ve olumsuz etkileri önlemek, en aza indirmek, hafifletmek veya telafi etmek ve çevresel performansı arttırmak için alınması gereken önlemleri tavsiye eder. Bir Kategori A projesi söz konusu olduğunda, kredi alan, bir rapor hazırlamaktan sorumludur. (Genellikle tam bir ÇED).
- (b) **Kategori B:** Teklif edilen bir projenin, sulak alanlar, ormanlar, çayırlar ve diğer doğal yaşam alanları dahil, insan toplulukları veya çevresel açıdan önemli alanlar üzerindeki muhtemel olumsuz çevresel etkileri, Kategori A projelerinin olumsuz etkilerinden daha hafif ise Kategori B olarak sınıflandırılır. Bu etkiler proje sahasıyla sınırlıdır; geri döndürülemez etkiler yaratanları çok azdır; ve çoğu durumda hafifletme tedbirleri Kategori A projelerinden daha kolay ve hızlı bir şekilde uygulanabilir. Kategori B projelerinin çevresel değerlendirme kapsamı, projeden projeye değişebilir, ama Kategori A değerlendirmesinin kapsamından daha dardır. Bu değerlendirme, Kategori A'da olduğu gibi, genellikle bir Çevresel İzleme Programı, ön ÇED, kontrol listesi, vb. bir belge çerçevesinde, projenin muhtemel olumsuz ve olumlu çevresel etkilerini inceler ve olumsuz etkileri önlemek, en aza indirmek, hafifletmek veya telafi etmek ve çevresel performansı arttırmak için alınması gereken önlemleri tavsiye eder.

Bazı Kategori B projeleri için, bir Çevresel Yönetim Planı veya diğer araçlar (çevre denetimi) yeterli olabilmektedir.

- (c) Teklif edilen bir Proje, muhtemel olarak, minimum olumsuz çevresel etki yaratan veya hiçbir olumsuz çevresel etki yaratmayan bir proje ise, Kategori C olarak sınıflandırılır. Seçme elemanın ardından, Kategori C için ek bir çevresel değerlendirme faaliyeti gerekmemektedir.

Belirtmek gerekir ki, yeni binaların yapılması veya mevcut binaların genişletilmesi, enerji verimliliğine ilişkin çalışmalar (izolasyon çalışmaları, vb.) Türk ÇED sisteminde genellikle “kapsam dışı” projeler olarak değerlendirilmekte, ancak Dünya Bankası tarafından Kategori B olarak sınıflandırılmaktadır. (Sadece binanın mevcut alanını aşmayan çok sınırlı bina yenilemeleri Kategori C olarak değerlendirilmektedir). Bu durumlarda, yukarıda belirtildiği gibi, Türk hukuku kapsamında bir çevresel belgelendirme gerekmemekte ancak OP 4.01 gerekliliklerini yerine getirmek amacıyla basit bir Çevre İzleme Programının hazırlanması gerekmektedir.

Tekrarlamak gerekir ki, enerji verimliliğine ilişkin yatırım yapmak için Halkbank’a başvuruların mevcut tesislerine ilişkin olarak gerekli çevresel özeni gösterip göstermediklerine ilişkin çalışmalar yapmak önemlidir. Sanayi tesisinin türü ve ölçeğine göre, Halkbank tarafından farklı çevresel izinlerin tetkik edilmesi gerekir. Sanayi tipinin, “Sanayi Kaynaklı Hava Kirliliğinin Kontrolü Yönetmeliği” kapsamına giren hava emisyonlarının bulunması halinde, geçerli bir hava emisyon izninin olması gerekir; sanayi tipinin herhangi türde atık su (dahili ve/veya endüstriyel) üretmesi halinde, bu sanayi tesisi, Su Kirliliğinin Kontrolü Yönetmeliğine tabi olup geçerli bir tahliye izninin (veya kanalizasyon bağlantı izninin) olması gerekir, sanayi tesisinde tehlikeli atık deposu varsa, bu durumda, atık deposuna⁴ ilişkin izinlerinin bulunması gerekir, vb. Halkbank, ayrıca, “Çevre Kanununca Alınması Gereken İzin ve Ruhsatlar Yönetmeliği”ne göre başvuranın durumunu incelemeli ve başvuranın bu düzenlemeye tabi olup olmadığını izlemeli ve buna tabi ise, çevresel e-iznin alındığı tarih sorulmalı ve belgelendirilmelidir.

3. Halkın Katılımı ve Bilgilendirilmesi

Kategori A projeleri finansman için uygun bulunmayacağından, Dünya Bankası Kategori A projelerine ilişkin halkın bilgilendirilmesi politikaları bu belgede ele alınmayacaktır.

Alt projenin Kategori B olması ve Türk ÇED yönetmeliğine göre Ek I olarak ele alınması halinde, bu, ÇED raporunun hazırlanması sırasında, ÇED sürecinin ilk aşamalarında halka danışma toplantısı gerçekleştirildiği anlamına gelir. Türk ÇED yönetmeliğine göre, Halkın Katılımı Toplantısı, Çevre ve Şehircilik Bakanlığının resmi internet sitesinde, mahalli ve ulusal gazetelerde, broşürlerde, duyurularda ve kamu araştırmalarında duyurulur (toplantı tarihinden en az 10 gün önce). Halkın katılımı toplantısında, danışan, halka kısa ve anlaşılabilir bir sunum yapar ve ÇED hazırlama sürecine dahil edilmek üzere katılanların görüşü alınır. Ayrıca, nihai ÇED kararının verilmesinden önce, taslak nihai ÇED raporu

⁴ Bunlar, Çevre Kanunu çerçevesindeki farklı düzenlemelerde tanımlanan çevresel izinlerden yalnızca birkaçıdır. Başvuru sahibinin yapacağı işin türü ve ölçeğinin incelenmesi ve ilgili tüm çevresel izinlerin kontrol edilmesi önemlidir.

halkın erişimine sunulur. Halktan alınan tüm görüşler, “Olumlu ÇED” veya “Olumsuz ÇED” kararı verilmesinden ve raporun nihai haline kavuşturulmasından önce dikkate alınır. Halkın bilgisine sunma ve halka danışma süreçleri, Dünya Bankasının Kategori B projeleri için istediği gereklilikleri karşılamak için yeterli sayılmaktadır. Bu nedenle, bu durumda, Türk hukukunun gerektirdiklerinin dışında ek bir danışma veya bilgilendirme gerekmemektedir.

Alt proje, Kategori B ise ve Türk ÇED yönetmeliğine göre Ek II’de yer alıyor ve bir Proje Bilgi/Tanıtım Dosyası hazırlanmışsa, bu durumda, Türk hukuk kapsamında halka danışma gerekli değildir ve Dünya Bankasının politikalarına uymak için bir halka danışma toplantısının tertip edilmesi gereklidir. Ayrıca, alt projenin etkilerini ve alt projenin hayata geçirilmesiyle birlikte gerçekleştirilecek hafifletme faaliyetlerini özetleyen bir belgenin, (bu belge, taslak bir Çevresel İzleme Programı veya aynı bilgiyi sağlayan bilgilendirici bir broşür olabilir), önceden (halka danışma toplantısından yaklaşık 3-4 hafta önce) halkın erişimine (internet sitesinde ve basılı çıktılar halinde, mahalli dilde) açılması gerekir. Bu bilginin muhtemel ilgili taraflara etkin bir şekilde yayılabilmesini temin etmek amacıyla uygun herhangi bir kitle iletişim aracı yoluyla bu çevresel belgenin halkın erişimine sunulduğuna ilişkin gerekli duyurular yapılmalıdır.

Alt proje, Kategori B ise ve Türk ÇED yönetmeliğine göre “Ek’te yer almayan” bir proje olarak değerlendiriliyorsa, OP 4.01’e uymak için hazırlanması gereken taslak Çevresel İzleme Programı üzerinde bir halka danışma tertip etmek gerekli olacaktır. Halkbank, başvuru sahibiyle birlikte, mahalli şartları göz önünde bulundurarak bu halka danışma faaliyetinin en uygun şeklinin hangisi olduğuna karar vereceklerdir. Bazı durumlarda, bir halk toplantısı yapılabilecek iken, bazı durumlarda, halktan görüşlerinin alınmasının daha uygun ve etkili olduğuna karar verilebilecektir. Ayrıca, Halkbankın ilgili çevresel belgeyi Dünya Bankasına resmen iletilmesiyle birlikte, DB, bu raporu BilgiBankasında erişime açmaktadır. Kategori C için spesifik bir danışma/bilgilendirme gerekliliği bulunmamaktadır.

4. Çevresel İzleme Süreci (Halkbank ve Dünya Bankası)

Bölüm VI.1’de ele alındığı üzere, her alt borçlu, Çevre ve Şehircilik Bakanlığından veya Bakanlığın ilgilil İl Çevre Müdürlüğünden tüm gerekli çevresel izinleri temin ettikten sonra, Halkbank’a finansman için başvuracaktır. Bundan sonra, Dünya Bankasının eleme kriterlerini projelere uygulamak Halkbank’ın sorumluluğundadır. Dünya Bankasının mutemet olarak sorumluluklarını yerine getirebilmesi için, alt projelerin Türk ÇED Yönetmeliğine göre Ek I veya Ek II kapsamına girmesi halinde, Halkbank’a yapılan ilk⁵ iki Kategori B alt proje başvurusu için, Halkbank, alt projeye ilişkin olarak teklif edeceği sınıflandırma (Kategori A veya B) ve Dünya Bankasının gerekliliklerini yerine getirmek için yapılması gereken ek faaliyetler ile ilgili olarak alt proje borçlusuna verilmesi için teklif edeceği tavsiye ile birlikte, Dünya Bankasına “ön inceleme” olmak üzere alt proje hakkında bilgi verecektir. Bu, herhangi bir muhtemel Kategori A projesinin hariç tutulmasını temin etmeye yarayacaktır. Bu “deneme” süresinden sonra, Dünya Bankası ve Halkbank anlaşır, Dünya Bankası, “ön inceleme” ilkesiyle yapılan seçme eleme ve çevresel izleme sürecini anında/habersiz denetime çevirecektir.

Dünya Bankası kategorizasyonuna göre yapılan seçme elemelerden sonra, Halkbank, Dünya Bankası koruma politikaları (esas olarak OP 4.01) çerçevesinde herhangi bir eksiklik/uyumsuzluk tespit edebilmek için kalite çevre dokümantasyonunu incelemelidir. Herhangi bir eksikliğin olması halinde, Halkbank, alt borçludan ek faaliyetler (dokümantasyon, halka danışma, vs.) talep etmelidir. Bu, bir ÇED veya Proje Bilgi Dosyasının bulunması halinde, Halkbank’ın, tüm etkilerin, ilgili hafifletme tedbirlerinin, izleme/takip gereklilikleriyle birlikte belgede açıklanıp açıklanmadığını kontrol etmesi gerektiği anlamına geliyor. ÇED veya Proje Bilgi Dosyasının açık bir Çevresel İzleme Programını içermemesi halinde, Halkbank, bu ek belgeyi alt borçludan talep edecektir.

İzleme hususuyla ilgili olarak, Halkbank, verilen izinlerde tanımlanan tüm şartların yerine getirildiğinden emin olmak için alt projenin uygulanması sürecini izlemelidir.

Çevresel değerlendirmeler ve inceleme süreçleri, bilahare, Dünya Bankasının denetim birimleri tarafından planlanmamış incelemelere tabi olacaktır. Dünya Bankası tüm alt projeleri inceleme ve sonra inceleme yetkisine sahiptir. Değerlendirmelerin incelenmesi şunları temin etmelidir: Seçme eleme tutarlı ve doğru bir şekilde yapıldı, iş tatmin edici bir niteliğe sahipti, verilen izinlerde belirtilen tavsiyeler uyuldu, tüm belgeler doğru bir şekilde dolduruldu ve kaydedildi, ve Çevre ve Şehircilik Bakanlığının veya herhangi bir diğer kamu kurumunun onayı için gerekli şartlar ve sonraki inceleme şartları yerine getirildi. KOBİ Enerji Verimliliği Projesinin uygulanması sırasında, Dünya Bankası birimleri, tüm seçme eleme sürecini ve seçilen alt borçlular/alt projeler için verilen çevresel tavsiyelerin uygulanmasını denetleyeceklerdir. Dünya Bankası denetim ekibi, aynı zamanda, herhangi bir zamanda çevresel dokümantasyonu da inceleyecektir. Bu nedenle, tüm bu dokümantasyon, Halkbankın dosya arşivinde tutulmalı ve talep üzerine Dünya Bankasına iletilmelidir.

Ek A: Çevresel Seçme Eleme Formları

Çevresel Değerlendirme Seçme Eleme Formu ve Çevresel Gerekli Özen Formları (mevcut tesisler için kullanılmak üzere) aşağıda sırasıyla sunulmuştur.

⁵ Halkbank her zaman çevresel kategorizasyon için Dünya Bankası’na danışabilir.

PFI			
ŞUBE			
Alt Proje Ünvanı			
Kısa Açıklama	Alt-projenin kısa açıklaması (alt-projenin niteliği, alt-projenin maliyeti, fiziki boyutları [saha alanı, yıllık üretim, vb.], herhangi bir mülkiyet transferi veya devam eden işlemler, genişleme planları [yeni yatırımın niteliği, üretim tipi veya kapasitesindeki değişim] veya yeni inşaat, üretim üzerindeki tahmini/muhtemel etkisi)		
Çevre ve Şehircilik Bakanlığı ve Türk Mevzuatına Göre Seçme Eleme Kategorileri	Ek I Ek II Ek yok		
Türk Mevzuatına Göre Çevresel İzinler	OLUMLU ÇED ÇED GEREKLİ DEĞİL RESMİ İZİN GEREKLİ DEĞİL		
Dünya Bankası Koruma Politikalarına Göre Seçme Eleme Kategorileri	AŞAĞIDAKİLERDEN BİRİ İSE UYGUN DEĞİL	KATEGORİ B	KATEGORİ C
	Kategori A		
	Bu kılavuzun Ek B kapsamında		
	DB'nin Uluslararası Su Yolları Projelerine İlişkin Politikalarını İşletir		
	DB politikalarını işletir (Gönülsüz yeniden iskan)		
Çevresel Değerlendirmeye İlişkin Sonraki Adımlar (alt-proje uygun ise)	ÇİP(Çevresel İzleme Programı) var	ÇİP yok	Çevresel Değerlendirme belgesi gerekli değil (sadece Kategori C projeleri için)
	Çevresel İzleme Programı tatmin edici	Çevresel İzleme Programı Gerekli	
	Çevresel İzleme Programı tatmin edici değil ve revize edilmeli	Çevresel Kontrol Listesi Gerekli	
Halka Danışmaya İlişkin Sonraki Adımlar (alt-proje uygun ise)	Halka Danışma (HD) Faaliyetleri ve Belgeleri tatmin edici	Halka Danışma (HD) Faaliyetleri ve Belgeleri tatmin edici değil	HD faaliyetleri gerekli değil (sadece Kategori C projeleri için)
		Halka danışma toplantısı/çevresel belgelerin yayınlanması, vb. yoluyla halkın bilgilendirilmesi gerekli	
Çevresel İzleme Programı ve Halka Danışma faaliyetlerine ilişkin ek görüşler			
TARİH	ALT BORÇLU		
PFI Kredi Sorumlusu	İMZALAR		
Çevresel Seçme Eleme Sorumlusu			
İmzalar			

MEVCUT TESİSLER İÇİN ÇEVRESEL GEREKLİ ÖZEN FORMU (Alt borçlu tarafından doldurulacaktır)	
Alt borçlu	
Alt proje ünvanı	
Yer	Organize Sanayi Bölgesi
	Sanayi Parseli
	Diğer (Lütfen açıklayınız)
Kredinin Amaçlanan Kullanım Yeri	Yatırım Kredisi
	Lütfen kısaca açıklayınız (Makinelerin değiştirilmesi, izolasyon çalışmaları, vb.)
Kredi mevcut faaliyetlerin dışında yeni bir iş türü veya üretim alanında kullanılacak mı?	Evet Hayır
	Evet ise, kısaca açıklayınız.
Geçerli Çevresel Ruhsatlar	Olumlu ÇED veya ÇED gerekli değil Evet Hayır Uygulanmaz
	Emisyon İzni Evet Hayır Uygulanmaz Süresi Geçti
	Atıksu Tahliyesi Evet Hayır Uygulanmaz Süresi Geçti
	Atıksu Bağlantısı Evet Hayır Uygulanmaz Süresi Geçti
	Derin Deniz Deşarj Sistemi Evet Hayır Uygulanmaz Süresi Geçti
	Tehlikeli Atık Depolama (Geçici) Evet Hayır Uygulanmaz Süresi Geçti
	Tehlikeli Atık Nakliyesi Evet Hayır Uygulanmaz Süresi Geçti
	Madencilik Tesisleri için İslah Planı Evet Hayır Uygulanmaz Süresi Geçti
	Çevresel e-İzin Evet Hayır Uygulanmaz Süresi Geçti
	Diğer (Lütfen açıklayınız) Evet Hayır Uygulanmaz Süresi Geçti
Verilmiş herhangi bir çevre cezası veye devam eden herhangi bir dava/soruşturma var mı?	HAYIR EVET Evet ise, lütfen açıklayınız.
TARİH	
ALT-BORÇLU	
İMZALAR	

Ek B:

KOBİ Enerji Verimliliği Projesi kapsamında, finanse edilmesi uygun görülmeyen Kategori IV alt borçlular/alt projeler

1. CITES Sözleşmesi (Nesli Tehlikede Olan Yabani Bitki ve Hayvan Türlerinin Uluslararası Ticaretine İlişkin Sözleşme) ile yasaklanmış bulunan yabani hayat veya yabani hayat ürünlerinin ticareti ;
2. Genetiği değiştirilmiş organizmaların doğal çevreye salınması;
3. Böcek ve bitki ilaçlarının üretimi, dağıtımı ve satışı;
4. Deniz ortamında seine ağ balıkçılığı;
5. Radyoaktif ürünler;
6. Tehlikeli atık depolama, kullanma veya atma;
7. Montreal Protokolü kapsamında düzenlenen CFC'ler, halonlar ve diğer maddeler içeren ekipman ve araç gereçlerin üretimi ;
8. Ağırlığının 0.005 oranını aşan poliklorlanmış bifeniller(PCB'ler) içeren elektrik ekipmanının üretimi;
9. Asbest içeren ürünlerin üretimi;
10. Nükleer reaktörler ve parçaları;
11. İşlenmiş veya işlenmemiş tütün; ve
12. Tütün işleme makineleri.